

Allouagne | Ames | Amettes | Auchy-au-Bois | Bourecq | Burbure | Busnes | Calonne/Lys | Ecquedecques
| Ferfay | Gonnehem | Ham-en-Artois | Lespesses | Lières | Lillers | Mont-Bernenchon | Norrent-Fontes |
Robecq | Saint-Floris | Saint-Venant | Westrehem



COMMUNAUTÉ
Artois-Lys

Artois-Lys magazine

Bimestriel de la Communauté
de communes Artois-Lys

Le combat permanent contre les inondations

p.5 à 7

< Votre Communauté >

Services à la population

Entretien de l'environnement (cours d'eau, sentiers de randonnée...), éclairage public, assainissement collectif et non collectif, aménagement du territoire (parcs d'activités, cadre de vie...)

Du lundi au vendredi, de 9h à 12h et de 14h à 17h

Communauté Artois-Lys

7, rue de la Haye

62190 Lillers

Tél 03 21 54 60 70

Fax 03 21 64 80 48

www.cc-artois-lys.fr

contact@cc-artois-lys.fr

Espace Jeunesse Artois-Lys

- Point Information Jeunesse (emploi, insertion, loisirs)
- CAJ intercommunal (animations sportives, culturelles, sorties, séjours)

14 rue des Martyrs

62190 Lillers

Tél 03 21 54 72 80

06 08 26 68 09

saj@cc-artois-lys.fr

Collecte des ordures ménagères, tri sélectif

N° VERT : 0 800 881 063

Déchèteries

Lillers : rue des Flandres

Tél 03 21 54 43 11

Saint-Venant :

rue de Saint Floris

Tél 03 21 54 00 54

Artois-Lys magazine

Bimestriel de la Communauté de communes Artois-Lys - **Directeur de la Publication** : Pascal Barois.
Comité de rédaction : Pascal Barois, Daniel Rougé, Hervé Deroubaix, Claudine Vincent, Pierre Carneiz, Didier Bee et Franck Lainé.
Conception, rédaction et réalisation graphique : Cituation & Ensemble, Arras. **Crédit photos** : Artois-Lys, Cituation & Ensemble, Pascal Morès, Philippe Frutier/Altimages, © apparence - Fotolia.com
Dépôt légal : Octobre 2010
ISSN : 1778-0675

Visuel de couverture : les violentes inondations de décembre 1999, à Gonnehem

Vos questions

Éclairage public

“J’aimerais savoir où en est l’étude portant sur l’éclairage public de notre territoire, annoncée par le vice-président René Hocq dans le magazine Artois-Lys n°19 paru en avril dernier?”

Courriel d’un habitant d’Ecquedecques, via le site www.cc-artois-lys.fr

Artois-Lys magazine : La CAL a confié la réalisation de cette étude à un cabinet spécialisé. Dès le mois d’août dernier, ses équipes ont parcouru (à vélo !) les 21 communes d’Artois-Lys afin de dresser un état des lieux de chaque point lumineux du territoire (matériel et puissance utilisés). À partir des relevés effectués sur le terrain, le cabinet a dressé une liste des travaux de remise en état et de mise en sécurité à effectuer. Puis, début octobre, un véhicule équipé d’une cellule photoélectrique pour mesurer la puissance de l’éclairage public a circulé dans les rues stratégiques identifiées au préalable par chacun des maires. Les mesures enregistrées permettront de réaliser une cartographie précise de l’éclairage public qui révélera les endroits trop ou mal éclairés et les secteurs où l’appareillage est vieillissant. Réalisé commune par commune, le diagnostic sera ensuite présenté à chaque maire, assorti de préconisations sur les investissements nécessaires à la mise en sécurité du réseau, à l’harmonisation du matériel et aux économies d’énergie potentielles. À l’issue des 21 présentations, soit d’ici la fin de l’année, la Communauté Artois-Lys sera en mesure de déterminer parfaitement le travail et les priorités de son service éclairage public et de mettre en place une stratégie intercommunale.

Centre Animation Jeunesse

Lors des vacances scolaires, le Centre Animation Jeunesse d’Artois-Lys ouvre ses portes, du lundi au vendredi, aux jeunes (de 12 à 17 ans) du territoire et leur propose un cocktail détonnant d’animations. JérémY et Antoine ont participé cet été pour la première fois aux activités et aux séjours organisés par le CAJ. Ils témoignent.

“Nous avons passé d’excellentes vacances ! Entre la construction de fusées à eau, le nettoyage de vélos, la réalisation d’un film à partir de photos, les activités sportives, les ateliers cuisine et les sorties au Laser Game ou à l’InQuest, nous n’avons pas eu le temps de nous ennuyer. Chaque semaine, il y avait de nouvelles animations !”, s’enthousiasme Antoine. “En plus des activités du CAJ, j’ai eu la chance de participer au voyage en Finlande. C’était passionnant ! Nous avons découvert le pays et ses coutumes au travers de la thématique de l’environnement. Il y a là-bas une véritable culture du travail du bois et de préservation des paysages. Ça donne envie de s’en inspirer”, confie quant à lui JérémY.

Contact : Espace Jeunesse d’Artois-Lys, 14 rue des Martyrs à Lillers, 03 21 54 72 80 - saj@cc-artois-lys.fr

Adressez-nous par courrier, ou par mail (contact@cc-artois-lys.fr), vos interrogations, critiques et suggestions dans les domaines de compétence de la Communauté Artois-Lys. Si elles concernent l’intérêt général, nous y répondons dans ce magazine.

< L’Agenda de Geotopia >

DU LUNDI 25 OCTOBRE
AU MERCREDI 3 NOVEMBRE

Centre Animation Jeunesse

Pendant les vacances de la Toussaint, les jeunes (de 12 à 17 ans) pourront profiter d’une multitude d’activités sportives et créatives ! Au programme : des stages sportifs en matinée, des animations créatives ou sportives l’après-midi. Avec en prime : un tournoi, une sortie VTT ou encore un atelier “pom-pom” (cueillette et pressage de pommes). Et pour ceux qui n’y trouveraient pas leur bonheur, ils peuvent faire part dès à présent de leurs envies d’activités aux animateurs de l’Espace Jeunesse.

Rens. / Insc. : Espace Jeunesse d’Artois-Lys, 03 21 54 72 80
saj@cc-artois-lys.fr

VENREDI 5 NOVEMBRE

Permanence Info Énergie

Isolation performante, chauffage à énergies renouvelables... des spécialistes vous apportent gratuitement leurs conseils pour optimiser les travaux de votre habitation liés aux économies d’énergie et vous guident vers les aides financières possibles.

Sur rendez-vous uniquement
Rens. : Geotopia, 03 21 61 60 06
www.geotopia.fr

VENREDI 19 NOVEMBRE

“Le Sicilien” avec Ciel Écran

En direct depuis les majestueuses Arènes de Nîmes, le plus grand ténor français, Roberto Alagna, nous offre “Le Sicilien”, un concert exceptionnel, mis en lumière et chorégraphié de façon magistrale. À 20h30 dans les salles des fêtes de Mont-Bernenchon, Burbure et Norrent-Fontes.

Entrée : 1,50€

Rens. / Insc. : Communauté Artois-Lys, 03 21 54 60 70

EN NOVEMBRE

ET DECEMBRE À GEOTOPIA

Demandez le programme

Retrouver tout le programme des activités proposées à la Maison de la Nature de Mont-Bernenchon sur le site www.geotopia.fr ou par téléphone au 03 21 61 60 06.

MARDI 21

ET MERCREDI 22 DÉCEMBRE

Éco-déco d’hiver

Venez créer vos décorations de fin d’année à partir d’éléments naturels.
Rens. : Geotopia, 03 21 61 60 06
www.geotopia.fr



Artois-Lys

magazine
n°20

ENVIRONNEMENT

La Communauté Artois-Lys œuvre au développement touristique du territoire, interview de Claudine Vincent.

p.4

LE DOSSIER

Artois-Lys mène une lutte permanente contre les inondations.

p.5 à 7

ASSAINISSEMENT

L'avancée du chantier de la nouvelle station d'épuration de Lillers.

p.8

ÉCONOMIE

Artois-Lys encourage les activités économiques tournées vers le développement durable.

p.9

CADRE DE VIE

À travers son Programme Local de l'Habitat, Artois-Lys favorise le logement locatif de qualité.

p.10

DÉCOUVERTE

Robecq, un village chargé d'histoires.

p.11

► Optimiste ou inquiet en cette rentrée, le président d'Artois-Lys ?



Je dirais plutôt attentif et déterminé à faire évoluer le cours des choses, dans les limites de mes responsabilités d'élu et de citoyen. Je comprends et partage les interrogations qui mobilisent l'opinion publique en cette rentrée et font descendre beaucoup de monde dans les rues. Il y a aussi cette crise et ses terribles effets qui persistent, bien que certains feignent de voir "le bout du tunnel". Lorsque qu'on est à l'écoute de l'économie réelle et attentif aux conditions de vie de nos concitoyens, le panorama est hélas tout autre. La faiblesse de la consommation, notamment liée à l'anémie du pouvoir d'achat, le maintien d'un niveau de chômage élevé, une précarité grandissante, un endettement élevé, des

investissements atones... sont autant d'indicateurs de la profondeur du mal. Dans le même temps, les bilans semestriels des grands groupes affichent une santé financière insolente, comme s'il ne s'était rien passé en 2008 et 2009. Dans le Pays, comme en Europe et dans le monde, les peuples ont de plus en plus conscience de l'injustice des mesures prises et n'admettent pas que les puissances financières et bancaires s'en sortent à bon compte ! Oui, malheureusement, la réalité économique et sociale ne s'améliore pas. Cette situation se répercute sur nos collectivités qui ont à cœur de bien remplir leurs missions (de plus en plus nombreuses) avec des ressources budgétaires limitées, sur fond de régression des dépenses, de réforme de tous les services publics inscrite dans une stratégie de privatisation. Les élus d'Artois-Lys s'inquiètent vivement de cette situation et de ses répercussions à court et moyen terme. Ils ne baissent pas les bras et gardent plus que jamais intacte cette volonté d'agir dans l'intérêt de leurs concitoyens, pour le développement durable de leur commune et du territoire. C'est en ce sens que vos élus

“Les élus d'Artois-Lys ne baissent pas les bras et gardent plus que jamais intacte cette volonté d'agir dans l'intérêt de leurs concitoyens”

communautaires auront à adopter le Programme Local de l'Habitat, à engager une réflexion sur une politique encore plus responsable de la gestion des déchets, à se prononcer sur des arbitrages budgétaires pour continuer à réaliser, à entretenir, à développer et à faire vivre notre territoire. Pour cela, et je le vérifie chaque jour, vous pouvez vraiment compter sur des élus dévoués et des services intercommunaux compétents.

Bonne lecture à tous

Pascal Barois

« Actions »

► VIA FRANCIGENA Concerts et contes d'été

160 personnes ont profité des concerts et lectures de contes proposés en juillet et août sur la partie de la Via Francigena qui traverse le territoire Artois-Lys.

Europa Compostela

En cette année jacquaire (la Saint-Jacques tombant un dimanche), des pèlerins de toute l'Europe ont participé à la deuxième édition de l'Europa Compostela, une marche sous forme de relais destinée à acheminer le bourdon (bâton de pèlerin) de Canterbury à Saint-Jacques de Compostelle, en passant par Artois-Lys. Le 3 juin dernier, 90 marcheurs ont ainsi emprunté la Via Francigena et fait étape à Amettes avant de poursuivre leur chemin.

► AGRICULTURE DE PROXIMITÉ Les paniers paysans



Lancée en mai dernier à l'échelle du Pays de la Lys romane, l'opération "paniers paysans" séduit. Neuf producteurs et une cinquantaine de personnes du territoire y adhèrent déjà. Cette démarche "circuit court" garantit un revenu aux producteurs participants et des légumes frais aux consommateurs. Tous les quinze jours, elles vont chercher leur panier de produits de saison (d'une valeur de 13 euros) dans l'un des cinq lieux de livraison proposés.

**Rens./Insc. : Association Panier de la Lys romane, 126 rue du Pacault, 62350 Mont-Bernenchon.
Tel. : 06 26 48 25 94**

Interview

Claudine Vincent "Poursuivre le développement touristique du territoire"

La vice-présidente chargée du tourisme nous dévoile ses projets.

Quel sens donnez-vous à la politique touristique en Artois-Lys ?

Claudine Vincent : Notre territoire n'est pas touristique à priori, mais il a beaucoup de charmes. Certes nous n'avons pas l'équivalent des châteaux de la Loire en Artois-Lys, mais nous possédons tout de même un riche patrimoine, tant architectural, gastronomique, que paysager. Nous nous devons de le préserver, de le valoriser et de le promouvoir. Autour des sites touristiques phares que sont Geotopia, la future maison de la chaussure de Lillers, la poudrière à Saint-Venant ou encore la maison de Saint-Benoît-Labre à Amettes, il y a de nombreuses pépites patrimoniales à faire briller. C'est en ce sens que la Communauté de communes travaille en partenariat avec l'Office de Tourisme de la Lys romane.

Quelle est la priorité de la CAL ?

C.V : Le tourisme participe au développement local. Il est important de mettre en valeur les atouts d'Artois-Lys afin de renforcer l'attractivité de notre territoire et de développer la filière touristique, dont le potentiel économique est indéniable. C'est pourquoi, depuis deux ans, nous sommes



► Claudine Vincent, vice-présidente chargée du tourisme

“ Il y a de nombreuses pépites patrimoniales à faire briller ”

notamment présents au salon de l'agriculture de Paris avec l'ensemble des acteurs, publics et privés, du réseau "savourez la Lys romane". L'objectif est de donner envie au plus grand nombre de venir découvrir nos richesses.

Qu'espérez-vous de la démarche "Savourez la Lys romane" ?

C.V : Elle rassemble les producteurs locaux, les artisans des métiers de bouche, restaurateurs et les propriétaires de chambres et tables d'hôtes du Pays de la Lys romane, fiers de leur terroir. Adhérer à la démarche "Savourez la Lys

romane" orchestrée par l'Office de Tourisme leur permet de se faire connaître et de valoriser les particularités gastronomiques du territoire, au même titre que ses paysages et ses trésors patrimoniaux.


Un inventaire de ces trésors patrimoniaux a-t-il été réalisé ?

C.V : Au printemps dernier, nous avons en effet demandé à chacune des 21 communes d'Artois-Lys de répertorier les bâtiments et monuments historiques qu'elle souhaite mettre en avant. Il s'agit principalement d'églises et de chapelles. Cet inventaire servira à la mise au point d'un projet territorial de sauvegarde et de valorisation du patrimoine local.

D'autres projets sont-ils en vue ?

C.V : Artois-Lys travaille actuellement à la création d'un sentier de randonnée équestre long de 23 kilomètres sur le territoire. Baptisé "la chevauchée des collines", il devrait être inauguré en 2011 à l'occasion de la fête du Pays. Il s'ajoutera aux 15 sentiers de randonnée pédestre existants, au succès grandissant.

► Propos recueillis par Delphine Vasseur

An aerial photograph showing a vast rural landscape in Artois-Lys, France, that has been severely flooded. The water is a deep, dark blue, covering large areas of agricultural fields and parts of a village. The fields are a mix of brown and green, indicating some crops are still visible above the water. The village features several buildings with red-tiled roofs and a prominent church with a tall spire. The overall scene is one of significant environmental impact and property damage.

Mal entretenu, un cours d'eau ne s'écoule pas bien et risque fort de déborder lors des violents orages d'été. Bien que bichonnée, une rivière peut aussi s'échapper de son lit lors des traditionnelles crues hivernales. Sans solution de stockage du trop-plein d'eau, l'inondation des terrains et des maisons les plus proches est alors inéluctable. D'où l'importance, sur notre territoire très exposé, d'anticiper les évènements climatiques, afin d'en limiter les conséquences. C'est pourquoi Artois-Lys est engagée depuis plus d'une décennie dans une bataille stratégique et globale contre les inondations. Une lutte qu'elle mène en parfaite intelligence avec les différents acteurs concernés : SYMSAGEL*, intercommunalités en amont et en aval des cours d'eau du territoire...

* SYMSAGEL : Syndicat Mixte du Schéma d'Aménagement et de Gestion des eaux de la Lys

LE DOSSIER

Inondations : agir autant sur les causes que sur les conséquences



- ▶ Ci-dessus : principal objectif de la ZEC de Bourecq-Lespespes (en cours de finalisation) : protéger Bourecq, Manqueville-Orgeville et Lillers des débordements de la Nave.
- ▶ Ci-contre : le Grand Nocq fait l'objet d'importants travaux de curage et d'aménagement de berges afin de faciliter son écoulement.
- ▶ Page de droite : Depuis le printemps 2010, le Fossé Noir est autorisé à déborder de 12 000 m³ dans la ZEC de Burbure-Lillers.

Prévention des inondations : les trois grands chantiers 2010

2010 est une année très importante dans la lutte acharnée que mène la CAL contre les inondations. Trois opérations majeures viennent renforcer le dispositif préventif déjà mis en place sur l'ensemble du territoire. La plupart des travaux réalisés ou en cours de finalisation, ont été effectués par les techniciens du service environnement d'Artois-Lys, avec le renfort occasionnel d'entreprises spécialisées pour certaines missions exigeant des équipements plus pointus.

Le Fossé Noir, autorisé à déborder!

Les habitants du boulevard de Paris à Lillers n'ont plus à autant redouter les pluies violentes : les eaux du Fossé Noir ne devraient plus venir inonder leurs trottoirs et habitations. Cet affluent de la Nave est aujourd'hui "autorisé" à répandre 12 000 m³ sur la zone d'expansion de crues, aménagée

au printemps dernier sur plus de 2,5 hectares de terrains inondables, situés à cheval sur Burbure et Lillers, à proximité du péage de l'autoroute A26. Coût de l'opération : 220 000€ hors taxes. L'Agence de l'Eau Artois-Picardie a financé 40 % des travaux.

Lillers mieux protégée des crues de la Nave

Après de longues années de négociations, nécessaires aux acquisitions foncières, la CAL a pu lancer l'été dernier l'aménagement de la zone d'expansion

de crue de Bourecq/Lespespes (17 000 m³). Cette opération a pour objectif principal de protéger Bourecq, Manqueville-Orgeville et Lillers des débordements de la Nave. Elle s'inscrit parfaitement dans le respect du paysage : utilisation de l'ancienne

Focus

de l'anticipation à la cellule de crise...

Dans sa lutte contre les inondations, la Communauté Artois-Lys dispose de trois niveaux d'intervention :

1- Opérations préventives

Outre les grands travaux d'aménagement (lire ci-dessus), le service environnement de la CAL effectue à longueur d'année des actions de prévention (débroussaillage, élagage, nettoyage des siphons...),

ainsi qu'une surveillance permanente des cours d'eau.

2- Pré-alerte interne :

Elle est déclenchée dès qu'une montée inquiétante des eaux est constatée sur le terrain et lors de prévisions alarmantes (niveau 3 Météo France). À ce stade, les services communautaires prennent les mesures imposées par la situation.

3- Cellule de crise :

Elle se met en place dès l'aggravation de la montée des eaux et lors de prévisions catastrophiques (niveau 4 Météo France). Agissent ainsi en parfaite coordination les services de la CAL, les pompiers, la sous-préfecture, les Voies Navigables de France et les représentants des communes concernées.

< REGARDS >



voie de chemin de fer comme digue, maintien du site en prairie après les travaux (dans l'intérêt de la flore et de la faune locales), recours aux techniques dites de "gestion différenciée" pour l'entretien de cette zone (fauchage tardif, désherbage thermique), plantations nouvelles (vergers, saulaies)... Le financement des travaux (275 000€), qui était prévu dans le cadre du Contrat de Rivière de la Clarence, est repris dans PAPI Lys*. De nombreux partenaires financiers ont été sollicités (État, Région, Département, Agence de l'Eau).

16 300 m³ de sédiments retirés du Grand Nocq

L'écoulement très difficile du Grand Nocq, qui traverse le territoire de Calonne-sur-la-Lys à Allouagne, nécessitait un curage d'importance accompagné de travaux de défenses des berges (là où elles sont instables) et de la mise en place de dispositifs réduisant l'érosion des sols et favorisant les écosystèmes. Au total, ce sont 16 300 m³ de sédiments qui auront été retirés lorsque la 2^{ème} tranche de l'opération sera terminée début 2011. Près de 400 000€ auront été investis dans ce projet (1^{ère} et 2^{ème} tranches) avec des aides non négligeables des partenaires publics.

* Programme d'Actions de Prévention des Inondations porté par le SYMSAGEL



D'autres interventions de la CAL et de ses partenaires vont bientôt contribuer à faciliter un meilleur écoulement des eaux ou à vivifier les écosystèmes sur le territoire.

Le plan de restauration et d'entretien du Guarbecque

C'est bientôt au tour du Guarbecque et de ses affluents de faire l'objet d'un Plan de Restauration et d'Entretien, destiné au maintien ou à la reconquête de leurs caractéristiques hydromorphologiques. Une étude en cours (d'une durée de 6 mois et pilotée par le SYMSAGEL) va permettre d'identifier ce qu'il convient de faire pour que ces cours d'eau fonctionnent parfaitement et retrouvent des écosystèmes en bon état. Les travaux (restauration d'ouvrages ou de berges, création de frayères à brochets, recomposition du chenal d'étiage...) devraient ensuite démarrer en 2011 et s'étaler jusqu'en 2020. Ils seront assurés, ainsi que l'entretien ultérieur, par les Communautés Artois-Lys et Artois-Flandres, sur leurs territoires respectifs, avec le soutien de l'Agence de l'Eau.

De très précieuses bandes enherbées

Aussi importants soient-ils, les bassins de rétention et les zones d'expansion de crues ne constituent qu'une part de la lutte contre les inondations. La solution durable passe par la reconstitution d'obstacles naturels au ruissellement des eaux et à l'érosion des sols : introduire des bandes enherbées, replanter des haies, creuser des fossés de stockage... Cela a été fait au printemps 2010 à Allouagne au niveau du Grand Nocq sur une longueur de 300 mètres. Ce dispositif sera étendu à Norrent-Fontes, dans la plaine de Rely, et autour du Rimbert à Rieux. Les procédures d'acquisition foncière et le montage des dossiers sont en cours.

Aménager le Grand Nocq à Allouagne

Le Grand Nocq coulera à un meilleur débit dans la commune d'Allouagne, lorsque ce cours d'eau sera recalibré et que les différents "points noirs" identifiés seront traités. Un projet global permettant de définir les travaux à réaliser et de monter les dossiers réglementaires (Loi sur l'eau, Déclaration d'Intérêt Général et Déclaration d'Utilité Publique) est en cours d'élaboration. Il sera soumis à enquête publique courant 2011.

Équipement

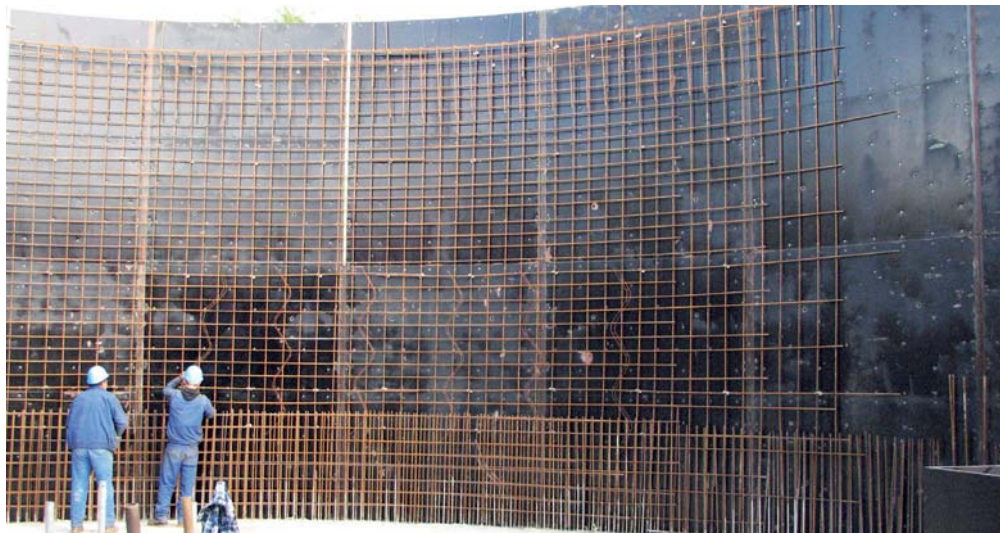
Nouvelle station d'épuration : belle avancée du chantier

Indispensable outil pour réaliser l'assainissement des eaux usées, la station d'épuration située à Lillers prend forme...

Démarré en mars dernier, le chantier de la nouvelle station d'épuration d'Artois-Lys se poursuit à bon rythme. Premier défi relevé : des fondations profondes ont été implantées pour "bien asseoir" l'ouvrage sur le terrain tourbeux. Plus de 800 pieux de béton ont ainsi été coulés, jusqu'à 11 mètres de profondeur ! Le réseau d'assainissement de Lillers étant en grande partie unitaire, les eaux de pluie et les eaux usées se mélangent en passant par les mêmes tuyaux. Un excès d'eau important doit alors être traité en cas de forte précipitation. Ce sera désormais possible, grâce à un bassin "tampon" de 1 100 m³. Cet équipement, qui n'existait pas auparavant, permettra ainsi "d'absorber" ce flux d'eaux usées et de le nettoyer, avant de le rejeter dans le milieu naturel.

Parfaitement aux normes européennes

Encore plus impressionnant, deux bassins combinés formant le cœur du système d'épuration ont fini d'être coulés fin août. Le premier, un bassin "d'aération biologique", atteint un diamètre de 42 mètres environ et une capacité de 2 900 m³ ! Dédié au traitement de la pollution, il est associé à un second bassin



▶ Avec ses 42 mètres de diamètre et ses 2 900 m³ de capacité, le bassin d'aération est le plus gros ouvrage de la nouvelle station d'épuration.

"clarificateur", qui prend le relais pour séparer les boues et les eaux claires. En plus de traiter les eaux usées de Lillers, la station d'épuration a été prévue pour retraiter les sables de

curage de ses réseaux, ainsi que les matières de vidange issues des installations d'assainissement individuel du territoire. Répondant parfaitement aux normes européennes devenues

plus exigeantes, la station d'épuration devrait être opérationnelle à l'automne 2011.

Contact :
Communauté Artois-Lys, service Assainissement, 03 21 54 60 70

Zonage

Choisir les solutions d'assainissement les mieux adaptées à la réalité

Artois-Lys a lancé la révision du schéma d'assainissement communautaire. Objectif : traiter les eaux usées avec la meilleure efficacité possible et au meilleur coût. Cette étude est indispensable pour tenir compte des équipements existants et des évolutions récentes : occupation du territoire (nouvelles constructions...), techniques d'assainissement, réglementation... Les investissements nécessaires et la gestion

du service pourront ainsi être optimisés, en choisissant à chaque endroit la solution technique la mieux adaptée, soit d'assainissement collectif, soit d'assainissement individuel. Ce dernier est obligatoire en cas d'absence de réseau. Comme le prévoit la réglementation, le schéma prendra également en compte les eaux pluviales. Des mesures pourront ainsi être envisagées afin de limiter l'imperméabilisation des sols, maî-

triser l'écoulement des eaux pluviales, les stocker (prévention des inondations...) et les traiter. L'étude du zonage devrait être terminée au printemps prochain. Elle sera soumise à enquête publique, puis à l'approbation du Conseil communautaire et à la délibération de chaque conseil municipal.

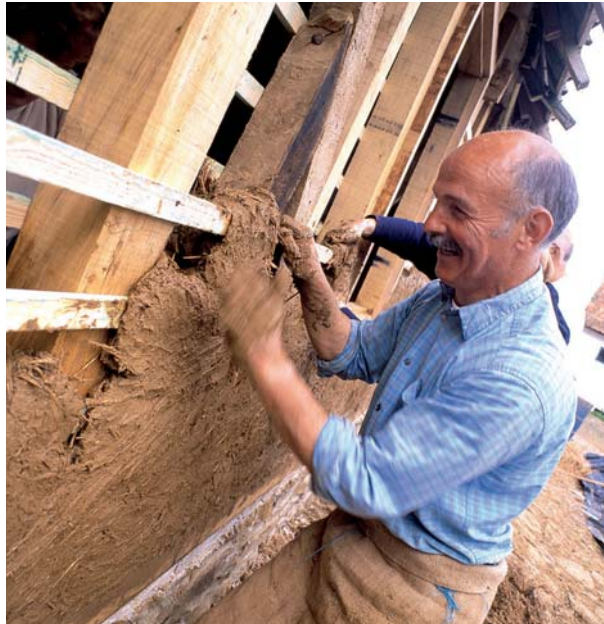
Renseignements : Artois-Lys, service Assainissement, 03 21 54 60 70

Avenir

L'économie locale se tourne résolument vers le "durable"

Artois-Lys encourage de plus en plus les initiatives créatrices d'emploi et inscrites dans la perspective du développement durable.

Le développement durable crée des activités nouvelles, de l'emploi et des richesses! Artois-Lys a anticipé cette évolution avec la création de Geotopia. À l'appui de ce précieux outil, la Communauté de communes renforce aujourd'hui son programme d'actions. Objectif : favoriser la prise en compte des exigences du Grenelle de l'environnement, en matière de qualité environnementale du bâtiment, par exemple. Notre Communauté de communes a ainsi convié, dès octobre 2009, les élus et les techniciens des collectivités publiques du territoire à un séminaire sur la performance thermique et environnementale (éco-matériaux...) des édifices publics. Les municipalités ont depuis montré qu'elles étaient tout à fait sensibles à cette préoccupation, à l'instar par exemple de Norrent-Fontes (éco-construction de vestiaires au terrain de sport) ou d'Allouagne (projet d'éco-quartier). Des dispositifs ont également été mis en place en direction des communes*, pour la réalisation de diagnostics énergétiques dans les bâtiments publics, qui doivent favoriser, à court ou moyen terme, les travaux d'isolation ou d'installation d'équipements à énergie renouvelable.



► Le torchis, un matériau naturel et isolant de plus en plus en vogue dans les éco-constructions

Des professionnels formés

Les professionnels du bâtiment ont de leur côté profité de huit modules de formation**, de décembre 2009 à avril dernier, sur les thèmes de la construction neuve et de la réhabilitation de logements anciens (25 participants). Cette initiative pourrait déboucher sur la création d'un club des entreprises concernées, afin de partager les expériences ou de nouer des synergies (offres globales de travaux...). Le lycée technique Flora Tristan de Lillers, qui propose depuis

deux ans des formations dans le bâtiment, pourrait quant à lui devenir un autre lieu de référence en matière d'éco-construction. Artois-Lys s'engage par ailleurs à promouvoir le logement social respectueux d'un cahier des charges ambitieux en matière d'environnement, dans le cadre de son Programme Local de l'Habitat (lire p 10).

**Communauté Artois-Lys,
03 21 54 60 70**

* Dans le cadre du programme européen Leader

** Avec le soutien financier du Conseil régional, dans le cadre du Programme Qualité Environnementale du Bâtiment porté par le Pays de la Lys romane

< Access Éco >

► Artois-Lys est heureuse de compter sur le territoire des créateurs d'entreprises qui s'engagent sans hésiter dans la voie du développement durable. **Portrait d'Access Éco, nouvelle société qui mise sur les économies d'énergie.**



Créée en juin 2009 par Guillaume Dehosse, alors âgé de 25 ans, Access Éco rencontre un vrai succès : "Nous sommes déjà cinq salariés!". Basée à Allouagne, l'entreprise propose une large palette d'interventions dans le domaine du bâtiment : isolation écologique, couverture, mise en œuvre de systèmes à énergie renouvelable (solaire, chauffage, eau chaude, électricité)... "Nous orientons le client vers la meilleure solution, à la fois selon ses besoins et son budget". Après avoir répondu tout d'abord aux seules demandes des particuliers, Access Éco s'est ouvert également aux collectivités publiques et aux exploitants agricoles. Via Artois-Lys, Access Éco a reçu la prime à la création de 1 500 € mise en place dans le cadre du Pays de la Lys romane : "Ce coup de pouce appréciable m'a aidé pour un investissement. On se sent ainsi soutenu par la collectivité. En retour, le territoire profitera des richesses créées par notre activité". Guillaume Dehosse a encore développé son champ d'interventions, en créant il y a peu Access Thermic, activité spécialisée dans l'étude de bâtiment à basse consommation, passif et à énergie positive, ainsi que dans les tests de perméabilité à l'air, l'étude thermique et la thermographie.

► **Contacts : Access Éco et Access Thermic, 09 77 74 24 57**
www.access-eco.fr

◀ Action ▶

► POINT ENVIRONNEMENT CONSEIL
Un label pour Geotopia!

Geotopia informe et conseille les habitants du territoire sur les pratiques respectueuses de la nature. Ce service (gratuit) lui vaut de bénéficier du label Point Environnement Conseil (PEC), accordé par la Maison Régionale de l'Environnement et des Solidarités (MRES). Il permet de profiter des ressources de la MRES (documentation, conseils...) et de celles des autres membres du réseau régional des PEC, et donc de mieux répondre aux attentes des particuliers.

► HABITAT ET CADRE DE VIE
Prenez rendez-vous!

Bénéficiez des conseils gratuits de spécialistes pour réaliser dans les meilleures conditions l'amélioration ou la construction de votre habitation, ainsi que ses aménagements paysagers. Prochain rendez-vous de la Cellule conseil Habitat et Cadre de Vie : le vendredi 26 novembre à Geotopia.

Contact : Geotopia, 03 21 61 60 06

► FÊTE DES I.D.
Faites connaître vos initiatives!

Habitants et établissements scolaires du territoire sont invités à faire connaître leurs projets et initiatives en lien avec le développement durable, avant le 16 mai prochain. Il suffit de remettre un simple formulaire décrivant l'idée et ses intérêts. Les meilleures Initiatives Durables (catégories particuliers et scolaires) seront élues les 24 et 25 septembre, lors de la Fête des I.D.

Contact : Geotopia, 03 21 61 60 06
www.geotopia.fr

► FLEURISSEMENT
Les lauréats du concours

Bravo aux participants au 6^{ème} concours intercommunal des Maisons fleuries! Les lauréats : Gina Bulot (Auchy-au-Bois), catégorie "Espace paysager", et Édouard Zymanczyk (Allouagne), catégorie "Balcon-façade". Un prix du jardin privé a été décerné à Valérie Baetens (Lillers) et Daniel Lesigneur (Mont-Bemenchon). 11 communes ont quant à elles participé au 1^{er} concours du village fleuri, remporté par Boureçq.

Cadre de vie

Favoriser le logement locatif de qualité

Le Programme Local de l'Habitat, un nouvel outil à disposition des élus du territoire pour répondre aux besoins en logement des habitants.

Augmenter l'offre locative (avec l'ambition de mettre près de 400 logements locatifs sociaux sur le marché, à l'horizon 2015) et favoriser un habitat respectueux de l'environnement : tels sont les objectifs du nouveau Programme Local de l'Habitat (PLH) d'Artois-Lys. L'amélioration de la qualité de l'habitat actuel constitue aussi l'une des priorités. Les particuliers (propriétaires ou bailleurs) pourraient sur dossier bénéficier dans ce cadre d'aides financières. Le PLH s'adresse également aux bailleurs sociaux en vue de favoriser la mixité sociale, tant sur des projets de location qu'en accession à la propriété. Les sociétés de construction sont aussi concernées. Une politique



► Associer mixité sociale et bâti de qualité, telle est la finalité du Programme Local de l'Habitat d'Artois-Lys.

globale de l'immobilier, harmonisée entre milieu rural et zones urbanisées, se met ainsi en place. Répondant à des critères de développement durable, elle permettra d'adapter le logement aux évolutions de la population. Les élus locaux sont fortement associés à la mise en œuvre du PLH. Celui-ci a été soumis à l'approbation du conseil communautaire d'Artois-Lys le

11 octobre dernier. Il devra être approuvé par chaque conseil municipal des 21 communes et les élus participeront à un comité de pilotage pour en assurer le suivi. Le PLH fait suite à une étude financée par le Conseil Régional, dans le cadre du volet "habitat" de la charte du Pays de la Lys romane.

Communauté Artois-Lys,
03 21 54 60 70

Paysages

Créez votre jardin à Geotopia!

Geotopia vous invite à composer gratuitement des "carrés de jardin" originaux. Lors de quatre soirées, un botaniste-paysagiste vous guidera pour choisir le thème de votre coin de jardin et les espèces adaptées. Deux samedis matins seront ensuite consacrés à l'aménagement

des parcelles. L'occasion de découvrir une palette insoupçonnée de végétaux, tout en se familiarisant aux bonnes pratiques de la culture écologique, pour son plus grand plaisir et celui des visiteurs de la Maison de la Nature... L'an dernier, une quinzaine d'habitants avait choisi pas moins de 150 variétés pour illustrer les

thèmes de leurs jardins : plantes aromatiques, vivaces ou graminées ornementales, légumes originaux... Ces ateliers collectifs sont programmés entre novembre et avril. Végétaux et outillage fournis!

Rens./Insc. : Geotopia,
03 21 61 60 06
www.geotopia.fr

Histoire

Robecq, un village au riche passé



► Scène de vie rurale à Robecq

Le roi Louis XIV traversa Robecq en mai 1678, pour se rendre à Saint-Omer qui venait d'être reprise aux Espagnols. Ancienne principauté espagnole, la commune fut octroyée en 1630 à l'une des branches de la famille de Montmorency. Celle-ci y possédait un manoir. Une carte de 1810 en laisse soupçonner l'emplacement probable... Autre signe du riche passé de la commune : la ferme de la Biette. Construite par des moines en 1768, elle existe toujours. Pas de doute pour Daniel Flajollet : *"Robecq est chargée d'histoire"*. Président de l'association "Les Amis du Vieux Robecq", il est entouré d'une douzaine de participants actifs. Celle-ci a été créée par Georges Labos en 1989. Véritable mémoire vivante de la commune, il avait constitué un très original "musée aux vieilles choses".

"Confiez-nous vos documents!"

Premier acte de l'association : une exposition en octobre 1993, consacrée au Robecq de 1914. Deux ans plus tard, "Les Amis du Vieux Robecq" portaient un regard sur le mois de mai 1940. Ouverts à bien d'autres sujets que les guerres, ces férus d'histoire imaginent, avec les autres associations et le soutien de la municipalité, des événements qui contribuent à animer la vie communale. Une exposition agricole en 1996 a ainsi attiré près de 4 000 visiteurs! Une autre en 2002 sur la vie religieuse a été la plus importante, par le nombre de documents présentés. Tous les deux ans, les Ildevériades, balades thématiques, offrent quant à elles aux familles

l'occasion de découvrir les traces du passé : *"Nous cherchons avant tout à le faire connaître. Les nouveaux habitants aussi sont très intéressés par tout ce qui touche au patrimoine et à l'histoire locale"*. Depuis 1990, Les Amis du Vieux Robecq organisent également à la mi-novembre une bourse toutes collections (prochain rendez-vous le dimanche 14 novembre, avec une exposition consacrée au 40^{ème} anniversaire de la disparition de Bourvil). Toujours à la recherche d'informations, les membres de l'association fouillent en permanence les archives : *"Nous lançons aussi un appel. Confiez-nous vos documents! Nous les numérisons avec un scanner informatique et nous vous les restituons immédiatement"*.

"Les Amis du Vieux Robecq" font la lumière sur tous les mystères de l'histoire locale. Cette association contribue également à l'animation de la commune en organisant des événements festifs.



Cinq associations d'histoire sur notre territoire

► **ARHAM Lys – Artois – Flandre** (association de recherches historiques et archéologiques militaires)
Président : Dominique Faivre
BP 32, 62350 Saint-Venant
arham@wanadoo.fr
<http://monsie.wanadoo.fr/arham>

► **GRHA** (Groupe de Recherches Historiques d'Allouagne)
Président : Michel Poiriez
Mairie d'Allouagne
BP 17, 62157 Allouagne
am.poiriez@wanadoo.fr
<http://monsie.wanadoo.fr/grha>

► **GHB** (Groupe Historique de Busnes)
Président : Franck Hannebicq
1341 Rue de La Brasserie
62350 Robecq
f.hannebicq@voila.fr
<http://grhb.free.fr/>

► **Club d'histoire de Lillers**
Président : Daniel François
27, rue d'Amettes
62550 NEDON
Tel. 03 21 41 77 66

► **Les amis du vieux Robecq**
Président : Daniel Flajollet
rue de la Brasserie
62350 Robecq.

ENSEMBLE,
RÉDUISONS
NOS DÉCHETS



Semaine européenne
de la réduction des déchets
du 20 au 28 novembre 2010

Pour connaître le programme des actions menées sur le territoire, rapprochez-vous de la Communauté Artois-Lys.

Renseignements : Tél. : 03 21 54 60 70 - www.cc-artois-lys.fr