

Allouagne | Ames | Amettes | Auchy-au-Bois | Bourecq | Burbure | Busnes | Calonne/Lys | Ecquedecques  
| Ferfay | Gonnehem | Ham-en-Artois | Lespesses | Lières | Lillers | Mont-Bernenchon | Norrent-Fontes |  
Robecq | Saint-Floris | Saint-Venant | Westrehem



COMMUNAUTÉ  
Artois-Lys

# Artois-Lys magazine

Bimestriel de la Communauté  
de communes Artois-Lys



Les jeunes  
s'approprient  
leur nouvel  
espace

p.10

< **Votre  
Communauté** >

► **Services  
à la population**

Entretien de l'environnement (cours d'eau, sentiers de randonnée...), éclairage public, assainissement collectif et non collectif, aménagement du territoire (parcs d'activités, cadre de vie...)

Du lundi au vendredi, de 9h à 12h et de 14h à 17h

**Communauté Artois-Lys**

7, rue de la Haye

62190 Lillers

Tél 03 21 54 60 70

Fax 03 21 64 80 48

[www.cc-artois-lys.fr](http://www.cc-artois-lys.fr)

[contact@cc-artois-lys.fr](mailto:contact@cc-artois-lys.fr)

► **Espace Jeunesse  
Artois-Lys**

• Point Information Jeunesse (emploi, insertion, loisirs)

• CAJ intercommunal (animations sportives, culturelles, sorties, séjours)

14 rue des Martyrs

62190 Lillers

Tél 03 21 54 72 80

06 08 26 68 09

[saj@cc-artois-lys.fr](mailto:saj@cc-artois-lys.fr)

► **Collecte des ordures  
ménagères, tri sélectif**

N° VERT : 0 800 881 063

**Déchèteries**

Lillers : rue des Flandres

Tél 03 21 54 43 11

Saint-Venant :

rue de Saint Floris

Tél 03 21 54 00 54

**Artois-Lys magazine**

Bimestriel de la Communauté de

communes Artois-Lys - **Directeur**

de la Publication : Pascal Barois.

**Comité de rédaction** : Pascal Barois,

Daniel Rougé, Hervé Deroubaix,

Claudine Vincent, Pierre Carneze,

Didier Bee et Franck Lainé.

**Conception, rédaction et réalisation**

graphique : Cituation & Ensemble,

Arras. **Crédit photos** : Artois-Lys,

Cituation & Ensemble, ARHAM Lys -

Artois - Flandre, Jean-Marc Hecquet.

**Dépôt légal** : Janvier 2010

ISSN : 1778-0675

# Vos questions

## Le tri des déchets

« Par deux fois, ma poubelle jaune est restée pleine sur le trottoir parce qu'elle contenait des ordures non recyclables. Je proteste. Nos déchets ne sont-ils pas triés à nouveau au centre de tri ? »

*Un habitant de Lillers*

**Artois-Lys magazine** : Si nous refusons l'enlèvement des poubelles incorrectement remplies, ce n'est pas pour vous contrarier. Sachez que les erreurs de tri coûtent cher à la collectivité. En 2009, 1 751 tonnes de déchets environ ont été collectés, parmi lesquelles plus de 170 tonnes ont fait l'objet d'un "refus" du centre de tri. La facture s'est ainsi alourdie de 28 207, 90€ pour notre collectivité. Principale raison de ce surcoût : les ordures non recyclables ralentissent la chaîne de tri et nécessitent un nouveau transport vers l'usine d'incinération. Il s'agit souvent de restes alimentaires, de vêtements, de piles et matériels électroménagers, de couches culottes, de barquettes plastiques...

Nous en profitons également pour rappeler que dans les bacs et sacs jaunes, sont admis uniquement : bouteilles d'huile de cuisine, bouteilles et flacons en plastique, boîtes de conserve, barquettes aluminium, canettes de boisson, aérosols, petits emballages carton, briques alimentaires, journaux et magazines. C'est tout ! Quant aux bouteilles et bocaux de verre, ils sont à déposer dans les colonnes installées un peu partout sur le territoire. Pour le reste (déchets verts, électroménager, piles, huile de moteur, ferraille...), les déchèteries de Lillers et de Saint-Venant sont à votre disposition. Si chacun veille à appliquer les bons gestes de tri, tout le monde réalisera des économies. En cas de doute, composez notre numéro vert.

**Contact** : Collecte des ordures ménagères et tri des déchets, 0 800 881 063 (n° vert)



Adressez-nous par courrier, ou par mail ([contact@cc-artois-lys.fr](mailto:contact@cc-artois-lys.fr)), vos interrogations, critiques et suggestions dans les domaines de compétence de la Communauté Artois-Lys. Si elles concernent l'intérêt général, nous y répondons dans ce magazine.

< **L'Agenda  
de Geotopia** >



► **VENDREDI 19 FÉVRIER  
ET VENDREDI 26 MARS  
Point Conseil Habitat  
Cadre de Vie**

Obtenez des conseils de professionnels pour votre projet de construction, de réhabilitation (architecture, énergies renouvelables, gestion des eaux...) ou d'aménagement paysager de votre parcelle

**Sur rendez-vous uniquement au 03 21 61 60 06**

► **SAMEDI 6 MARS  
Rénover ou construire  
écologique**

Conférence d'Olivier Goudeseune. Cet architecte vous donnera toutes les clefs indispensables pour bien maîtriser votre projet de construction ou de rénovation.

**Rens./Rés : 03 21 61 60 06**

► **VENDREDI 12 MARS  
Point Info-énergie**

Profitez des conseils d'un technicien spécialisé pour réaliser des économies d'énergie à la maison et pour connaître les aides financières (crédit d'impôt, primes régionale et locale...) à votre disposition.

**Sur rendez-vous uniquement au 03 21 61 60 06**

► **SAMEDI 27 MARS  
Fête du Saule**

Ateliers de tressage, plantations, démonstration de taille en têtard...

**Rens./Rés : 03.21.61.60.06**

**BIEN D'AUTRES ACTIVITÉS  
SERONT ANNONCÉES SUR  
WWW.GEOTOPIA.FR**

**Contact** : Geotopia, rue des écoles à Mont-Bernenchon.  
Tél : 03 21 61 60 06  
[geotopia@cc-artois-lys.fr](mailto:geotopia@cc-artois-lys.fr)

## ENVIRONNEMENT

La Communauté Artois-Lys aménage et entretient son espace rural.

Interview de Marcel Cocq

p.4

## LE DOSSIER

Artois-Lys se veut offensive sur le front de l'emploi, de l'insertion et de la formation.

p.5 à 7

## ÉCO-DÉVELOPPEMENT

Une coopération basée sur le développement durable se dessine avec la Finlande.

p.8

## ARTOIS-LYS ACTU

Artois-Lys a remis ses premiers "trophées du sport".

p.9

## PRATIQUE

Grâce au nouvel espace jeunesse, le SAJ fonctionne désormais toute l'année.

p.10

## DÉCOUVERTE

Les brasseries ont marqué l'histoire d'Allouagne.

p.11

## Quels sont vos préoccupations et vos espoirs en ce début d'année 2010 ?



Deux évènements m'ont marqué à la fin d'année 2009 : la conférence de Copenhague et le congrès de l'Association des Maires de France. Chacun à leur façon, ils sont significatifs des enjeux pour l'avenir des collectivités territoriales et de la planète. Comme citoyen d'Artois-Lys, citoyen de France ou citoyen du monde, nous sommes tous très directement concernés.

À Copenhague, près de 200 pays négociaient un nouveau dispositif international pour réduire les émissions de gaz à effet de serre, principaux responsables du changement climatique. Les résultats de cette conférence mondiale ne sont ni à la hauteur des espoirs, ni surtout à la hauteur des enjeux. Il faut en effet savoir que si nous

dépassons, d'ici deux générations, un réchauffement moyen de 2 degrés, l'humanité sera projetée dans l'inconnu et nous ignorons quelles seront les capacités d'adaptation des espèces. Malgré tout, quelques avancées ont été obtenues à Copenhague. Elles doivent servir de point d'appui, aux citoyens que nous sommes, pour encore faire progresser le débat sur les enjeux climatiques dans leurs aspects écologiques, mais aussi économiques et sociaux. Multiplions donc les initiatives, obtenons des engagements ambitieux pour réduire d'un tiers au moins les émissions des gaz à effets de serre dans les 20 ans qui viennent. C'est le passage obligé pour construire un développement responsable et durable!

Mon autre préoccupation est partagée par des milliers d'élus en France. Elle s'est exprimée, en novembre dernier, lors du 92<sup>ème</sup> congrès des Maires et des Présidents de Communautés de France. Il avait pour thème « **entre crise et réforme : le maire force de proximité** ». Ce congrès s'est achevé par l'adoption unanime d'une motion traduisant l'inquiétude forte que suscitent les réformes engagées par le gouvernement, tant sur la réforme territoriale que sur la réforme de la fiscalité locale, avec la suppression de la taxe professionnelle.

Le vrai débat, les vrais enjeux, ne sont pas entre "statu quo ou réforme"... mais portent sur la nature et la finalité des évolutions envisagées. Comme le congrès l'a souligné : "une part du destin de nos territoires et de leurs habitants est en cause".

Oui, la gravité de la situation nous interdit l'inaction. Citoyens et élus, mettons ensemble à profit cette année 2010, pour construire et imposer des réformes respectueuses de l'intérêt général et des fondements de la démocratie locale, gages d'une réelle coopération intercommunale.

*En ce début de nouvelle décennie, je souhaite à chacun beaucoup de joies et de réussites dans sa vie personnelle. Je vous invite aussi à croire aux engagements collectifs et solidaires qui peuvent changer le cours des choses.*

Pascal Barois

*"Citoyens et élus, mettons ensemble à profit cette année 2010, pour construire et imposer des réformes respectueuses de l'intérêt général..."*

## « Actions »

### ► AMÉNAGEMENT

#### Nettoyage du Grand Nocq

Depuis juillet dernier, le Grand Nocq profite d'importants travaux qui dureront jusqu'en 2014 sur 13,5 km à travers Allouagne, Calonne-sur-la-Lys, Gonnehem, Lillers et Mont-Bernenchon. L'objectif est de restituer le fonctionnement naturel du cours d'eau. Dans le cadre d'un plan de gestion déclaré d'intérêt général, la Communauté Artois-Lys peut se substituer aux propriétaires riverains pour mener à bien l'opération. Son coût : 699 400 €, avec des subventions de l'État (39%), de l'Agence de l'eau (16%) et du Conseil général (6%).

### ► LE GUARBECQUE

#### Nouveau plan de gestion

Le Plan de Gestion du Guarbecque et de ses affluents devrait être lancé début 2011 pour une durée de cinq ans. Objectif : rétablir l'état naturel du cours d'eau. Après étude et élaboration des dossiers administratifs, une enquête publique puis le choix du prestataire de travaux seront réalisés cette année.

### ► ENTRETIEN DE L'ESPACE RURAL

#### Achat de nouveau matériel

Pour mener à bien ses missions, le service "Aménagement et entretien de l'espace rural" avait besoin de nouveaux matériels. Ont été remplacés : le bateau faucardeur (fauchage des herbes dans les cours d'eau), un camion benne et la pelle hydraulique sur pneus. Le service a également acquis un désherbeur thermique ainsi qu'une remorque agricole. Montant des investissements : 200 912 €, dont 26 000 d'aides du Fonds FEADER (programme européen Leader).

**Contact : Communauté Artois-Lys, 03 21 54 60 70**

## Interview

# Marcel Cocq

## “Agir chaque jour pour prévenir les inondations”

Le vice-président “environnement” l'affirme : notre territoire doit être prêt à faire face immédiatement à de fortes précipitations.

### Quelle est la vocation du service “environnement” d'Artois-Lys ?

**Marcel Cocq :** Nous agissons chaque jour, pour prévenir les inondations ! Notre environnement a énormément souffert de l'activité de l'homme, il faut lui rendre son équilibre naturel. La Communauté Artois-Lys veille ainsi à rétablir et préserver la fonction naturelle de nos cours d'eau, dans le cadre de plans de gestion. Une rivière doit pouvoir déborder de façon maîtrisée sur des zones d'expansion de crues avant de retrouver son lit. Deux sont au programme : l'une sur la Nave (Bourecq-Lespesses), l'autre sur le fossé noir (Burbure-Lillers, en bordure de l'A26). L'approche hydraulique, qui consiste à stocker l'eau dans des bassins avant de la libérer, doit s'accompagner d'une réhabilitation des fossés pour permettre de réguler et de ralentir l'écoulement des eaux.

### Comment les habitants peuvent-ils participer à la prévention des inondations ?

**M.C :** Avec tous les habitants et l'appui des associations sensibilisées à cette question, nous devons faire autrement. Plutôt que d'évacuer les eaux dans les rivières (et le problème chez le voisin), il



► Marcel Cocq, vice-président en charge de l'aménagement et de l'entretien de l'espace rural

faut que nous cherchions à la contenir. Nous devons encourager l'infiltration des eaux à la parcelle, éviter le “tout-tuyau” et préférer les réseaux drainants et filtrants. Il faut également que nous limitions l'érosion des sols (implantation de haies ou des bandes enherbées). Nous devons aussi permettre aux fossés de remplir leur rôle. Ils retiennent d'importantes quantités d'eau.

### Votre autre préoccupation : le rat musqué...

**M.C :** Cette espèce nuisible cause des dégâts considérables dans les berges, les

digues, les jardins... Il n'y a pas de quoi sourire. Plusieurs milliers de rats musqués doivent être capturés chaque année pour parvenir à limiter leur population. Pour que la lutte soit efficace, de plus en plus d'habitants doivent piéger le rat musqué ! Ils doivent tout d'abord prendre conseil auprès des piégeurs agréés du territoire, dans les sociétés de chasse, dans les mairies et à la CAL.

### Quels sont les actions et les moyens du service ?

**M.C :** Le service “aménagement et entretien de l'espace rural” accomplit des interventions très diverses. En plus de la remise en état de nos 110 km de cours d'eau d'intérêt intercommunal, il y a l'entretien des sentiers de randonnée, ou encore le fauchage des accotements sur les voiries communales, à la demande des municipalités. 14 agents permanents de la CAL et quatre contrats aidés à temps partiel sont mobilisés sur ces actions, auxquelles Artois-Lys consacre chaque année un effort allant de 300 000 à 700 000 € d'investissement selon les programmations. Quant au coût annuel de fonctionnement du service, il est d'environ 800 000 €.

► Propos recueillis par Jean-Charles Honoré

“ De plus en plus d'habitants doivent piéger le rat musqué, pour que la lutte soit efficace. ”



**Pas question pour notre Communauté de communes** de laisser sur le bord du chemin les demandeurs d'emploi de longue durée ou les bénéficiaires du revenu de solidarité active (RSA). Sous l'impulsion de Marc Boulnois (vice-président chargé du développement social et maire de Norrent-Fontes), la CAL se veut offensive sur le front de l'emploi, de l'insertion et de la formation. Avec le souci constant d'agir avec l'ensemble des acteurs très expérimentés : Pôle Emploi, Mission Locale, PLIE\* ...

LE DOSSIER

# Cap sur l'insertion professionnelle avec Artois-Lys



► Ci-dessus : Marc Boulnois dans le nouveau local syndical d'Artois-Lys aménagé par des personnes en parcours d'insertion.

► Ci-contre et page de droite : Aider les personnes en difficulté sociale à se réapproprier le monde du travail et à se former.

# Les nouveaux dispositifs de la CAL pour favoriser le retour à l'emploi

Aussi agréable à vivre soit-il, le territoire d'Artois-Lys n'est pas épargné par les effets du libéralisme sans foi ni loi. On y rencontre, comme ailleurs, de nombreux demandeurs d'emploi et une jeunesse s'interrogeant sur son avenir. Les élus de la CAL ne disposent évidemment pas de toutes les armes pour faire reculer le chômage. Ils sont cependant très déterminés à mener des actions solides et solidaires pour aider les personnes en difficulté sociale à se réapproprier le monde du travail et à se former. Pour Marc Boulnois, "En complément des actions essentielles de la Mission Locale de l'Artois et du PLIE, la CAL a inscrit un volet insertion et formation dans sa politique de territoire". Et le jeune vice-président chargé du développement social d'énoncer ce qui va entrer dans la réalité en 2010, à commencer par la clause d'insertion.

*"Pour nos marchés publics - assainissement, espaces verts... - seront retenues en priorité les entreprises qui feront appel à des habitants bénéficiant du revenu de solidarité active (RSA) ou à des demandeurs d'emploi longue durée".*

## Un élu "référent" par commune

Autre mesure concrète : les chantiers d'insertion, telle la construction récente d'un local syndical confiée à des personnes en parcours d'insertion. La

démarche "créer votre propre emploi" est également très encouragée. Outre le Forum du 3 février (lire ci-contre), chacune de nos 21 communes a nommé un élu municipal "référent". Sa mission est d'écouter et orienter ses concitoyens désireux de

### Focus

## LA CAL va-t-elle se consacrer à la petite enfance et aux aînés ?

**Il est des attentes qui ne peuvent trouver des solutions qu'à l'échelle d'un bassin de vie.**

Les familles de nos 21 communes sont nombreuses à espérer de nouveaux services pour les enfants en bas âge ou pour permettre à nos anciens de vieillir dans de bonnes

conditions près de chez eux. Pour favoriser l'égalité entre les habitants de toutes les communes de son territoire, la CAL a recensé auprès de l'ensemble des maires les atouts et des faiblesses en termes d'équipements et de services existants. Pour aller plus loin, les élus de la commission du dévelop-

pement social approfondissent la réflexion, avec le concours de l'organisme Mairie Conseil et l'Union Nationale des Centres Communaux d'Action Sociale. Des réunions de travail ont débuté en décembre dernier et se poursuivront au cours du premier semestre 2010.



bâtir leur propre activité professionnelle (lire page 9). Dans le même esprit, l'opération "stimuler le territoire par l'activité et les projets" (STAP) vise à mettre en contact des représentants de communes ayant des attentes précises et des porteurs de projets pouvant y répondre (lire ci-contre). La CAL entend aussi être entreprenante dans le domaine de la formation. D'où sa volonté de mettre notamment en place un cycle de spécialisation à l'éco-construction destiné aux artisans et salariés, avec le lycée Flora Tristan de Lillers. Pour mener à bien ce programme ambitieux, Marc Boulnois et les élus de sa commission se sont fixé une règle d'or : favoriser la mise en réseau de tous les acteurs de l'insertion et de l'emploi (Conseil Général du Pas-de-Calais, Pôle Emploi, la Mission Locale, le PLIE, la Chambre de Commerce et d'Industrie de Béthune...).

\* PLIE : Plan Local pour l'Insertion et l'Emploi

## < PARTENAIRES >

"Mieux vaut une réussite solidaire qu'un exploit solitaire" affirme le célèbre humaniste Albert Jacquard. Cette devise pourrait illustrer la méthode de travail de la Communauté Artois-Lys dans le domaine de l'insertion et de l'emploi. Coup d'œil sur quelques actions menées avec de solides partenaires

### Parcours d'accès à l'emploi

La CAL adhérente du PLIE

Qu'ils soient jeunes ou adultes, tous les habitants rencontrant des difficultés particulières pour accéder à l'emploi durable sont concernés par le Plan Local d'Insertion à l'Emploi (PLIE). Sa vocation : proposer un accompagnement personnalisé pour chaque parcours d'accès à l'emploi. La CAL est partie prenante du PLIE de l'arrondissement de Béthune qui réunit dans une même démarche les collectivités locales et les opérateurs de l'insertion. Elle lui verse une participation de 0,70€ par habitant.

**PLIE - Hôtel communautaire**  
100, avenue de Londres - 62400 Béthune  
03 21 61 50 16 - plie.bethune@free.fr

### Stimuler les projets

La démarche expérimentale STAP

"Stimuler le territoire par l'activité et les projets" (STAP) est une démarche expérimentale initiée par les élus de la CAL. Principal objectif : recenser les besoins multiples des communes et associations du territoire et accompagner des porteurs de projets qui seraient en capacité de répondre à ces attentes. Prochaines rencontres entre les uns et les autres, sous forme d'ateliers de l'initiative le jeudi 18 mars à 18h au siège de la CAL et le jeudi 25 mars à 18h à la salle Birgy de Saint-Venant. Au programme également : des modules de sensibilisation et de formation sur le thème "de l'envie au projet" les 19, 20, 26 et 27 avril prochains.

**Renseignements et inscriptions :**  
Siège de la CAL, 03 21 54 72 80

### Accompagnement des jeunes

La CAL, relais de la Mission Locale de l'Artois

Accueillir, informer, orienter et accompagner les jeunes de 16 à 25 ans, tel est le rôle de la Mission Locale de l'Artois. Elle est à leur disposition également pour trouver avec eux des réponses adaptées aux problèmes qu'ils rencontrent, notamment dans l'accès à l'emploi. Son coût de fonctionnement pour la Communauté Artois-Lys : 2,49€ par habitant.

**Mission Locale Secteur Artois-Lys**  
39, rue d'Aire - 62190 Lillers  
03 21 64 34 77



Mercredi 3 février  
de 9h30 à 12h30 et 13h30 à 17h

La Communauté Artois-Lys tiendra bien sûr un stand sur ce forum organisé par le Pays de la Lys romane en partenariat avec le Comité de Bassin d'Emploi de Béthune, les chambres consulaires (Chambre de Commerce et d'Industrie, de métiers, d'agriculture) et les nombreux partenaires de l'emploi, de la formation et de l'apprentissage.

Coopération

# De prochains échanges avec la Finlande se dessinent

Habitants de toutes générations et entreprises vont être invités à construire de nouveaux échanges, dans les mois à venir et pour les années futures.

Une nouvelle coopération\* est en train de naître avec le territoire finlandais de Ylä-Savon Vituri ry. Suite à une visite de ses représentants en avril, un groupe de huit élus et techniciens des Communautés Artois-Lys et Artois-Flandres s'est à son tour rendu en Finlande, en octobre. Objectifs de ce déplacement : identifier les pistes concrètes d'un futur travail en commun et préparer une convention de coopération. Plusieurs projets sont déjà envisagés, avec comme thème central le développement durable. Des échanges de jeunes pourraient ainsi avoir lieu dès l'été prochain, sous forme de séjours. Outre la découverte d'un autre pays et d'une autre culture, les jeunes seront sensibilisés à l'environnement pour en devenir des ambassadeurs !

## Nouvelles filières économiques

Du côté des entreprises du territoire, la coopération avec leurs homologues finlandaises ouvre de nouvelles perspectives d'échanges de savoir-faire et d'accords commerciaux. Ils pourront notamment se traduire par le développement des filières à énergies renouvelables : biogaz, éolien, bois... La Finlande dispose d'une grande expérience dans la



► Élus et techniciens d'Artois-Lys et d'Artois-Flandres ont rencontré leurs homologues finlandais en octobre. Ensemble, ils ont échangé, même à table, sur les coopérations possibles.

valorisation de cette ressource, pour le chauffage et également dans la construction. Des formations ou encore l'accueil de stagiaires pourront ainsi être organisés entre les professionnels des deux régions. La filière touristique devrait aussi bénéficier d'une nouvelle dynamique, à

travers le rapprochement de l'Office de tourisme de la Lys romane et celui de Ylä-Savon Vituri ry : création de produits touristiques communs, sous forme de séjours clés en main, et mutualisation d'outils de communication bilingues. Bien d'autres projets pourront encore être

imaginés et voir le jour dans les années à venir, au bénéfice réciproque des deux territoires et de leurs habitants.

**Communauté Artois-Lys,  
Carine Siemowski,  
03 21 54 60 70**

\* Dans le cadre du programme européen Leader.

## Subventions européennes

# Les projets financés par le programme Leader

**Les exploitants agricoles et les petites entreprises\* ont tout intérêt** à investir dans le domaine environnemental, pour bénéficier du fonds européen Leader. Les agriculteurs peuvent ainsi bénéficier d'une expertise de leur exploitation. S'ils réalisent des économies d'énergie dans leurs bâtiments professionnels, ils peuvent solliciter une aide à l'investissement via le Plan de Performance Énergétique, voire acquérir du matériel pour l'entretien du milieu naturel

(haies, fossés, zones humides...). Les petites entreprises agissant dans le domaine de l'environnement (énergie, eau, déchets...) peuvent quant à elles, aussi bien prévoir des investissements matériels que la réalisation d'études. Cumulable avec la prime à la création d'entreprise du Pays de la Lys romane, l'aide de Leader est aussi une opportunité pour lancer son activité. Les spécialistes de la CAL sont à la disposition des demandeurs pour

monter leur dossier de financements : Leader et autres subventions. Ils sont ensuite examinés par un comité de programmation. Réuni pour la première fois en septembre dernier, il a déjà approuvé sept investissements respectueux de la nature.

**Pour tout savoir sur les aides Leader : Carine Siemowski,  
03 21 54 60 70**

\* effectif de moins de 10 salariés et chiffre d'affaires inférieur à deux millions d'euros

Trophées du sport

# Les sportifs d'Artois-Lys célébrés

Une grande première ! La CAL a mis à l'honneur les sportifs et les dirigeants de clubs qui ont marqué le territoire.

Une belle façon de rendre compte de la vitalité sportive du territoire! En novembre dernier, Artois-Lys a inauguré ses "trophées du sport". Chacune des 21 communes de la CAL avait été invitée à mettre à l'honneur certains de ses sportifs s'étant particulièrement illustrés. Dans notre territoire où le football et le cyclisme sont les disciplines phares, quel plaisir de constater que la natation, l'athlétisme (Hervé Chochois de Saint-Floris qualifié pour les championnats de France de marathon), le judo (Lucile Morel de Lillers, vice-championne de France et judokate internationale), le tir à l'arc handisport (Laëtitia Penel de Burbure, championne de France)... apportent elles aussi leur lot de champions. Dirigeants et bénévoles des clubs n'ont pas été oubliés.



▶ Laurent Delobelle est le vainqueur du 1<sup>er</sup> challenge cycliste intercommunal.

Ainsi, Alain Vercruysse (club de judo de Lillers), Yannick Boulnot (clubs de foot et de tennis de Mont-Bernanchon), Freddy Delannoy (club de foot de Norrent-Fontes), Nicole et Raymond Lefebvre (club de foot de Gonnehem) ou encore Marion Bocaert (club de karaté de Robecq) ont vu leur dévouement salué. Au cours de cette cérémonie, Artois-Lys a égale-

ment honoré les 237 participants du "challenge cycliste intercommunal" (1<sup>ère</sup> édition), composé de sept courses. Les dix premiers coureurs ont été récompensés. Frédéric Defrance, Rémy Hue et Ophélie Dussart ont, quant à eux, été primés pour leurs résultats, leur bon esprit sportif lors du challenge "jeunes" organisé dans le cadre du CAJ de l'été.

Économie

## Un réseau d'élus pour les créateurs d'entreprise

Afin de développer la création-reprise d'entreprise sur le territoire, et relayer ainsi le programme du Pays de la Lys romane, la CAL a créé un réseau d'élus référents. 17 des 21 communes d'Artois-Lys en font partie. Depuis septembre dernier, avec l'aide du Comité de Bassin d'Emploi de

Béthune, ils se forment donc à la création d'entreprise. Quelles démarches doit entreprendre un porteur de projet ? À qui doit-il s'adresser et quand ?... Les élus référents acquièrent ainsi une bonne connaissance du tissu économique et de ses acteurs. En 2010, ils suivront trois autres séances d'infor-

mation et de formation et rencontreront leurs homologues d'Artois-Flandres, engagés dans la démarche depuis 2006. À terme, chaque élu du réseau sera à même de renseigner les porteurs de projet de création ou de reprise d'entreprise et de les orienter vers les bons interlocuteurs.

&lt; Actions &gt;

### ▶ Renovez votre habitation, avec le soutien d'Artois-Lys

Votre logement a été construit avant 1990 et vous envisagez, d'ici fin 2010, de réaliser des travaux de rénovation économisant l'énergie (isolation, double vitrage, nouveau chauffage...). Le Conseil Régional Nord-Pas-de-Calais et Artois-Lys vous accompagnent dans votre projet! Bénéficiez d'un audit environnemental et énergétique gratuit de votre habitation ainsi que d'un suivi par un cabinet spécialisé (2 demi-journées à consacrer au prestataire en mars-avril 2010). Pour en profiter, il faut déposer un dossier de candidature avant le 15 février à l'aide d'un dossier disponible au siège d'Artois-Lys ou à télécharger sur le site [www.cc-artois-lys.fr](http://www.cc-artois-lys.fr). 25 candidatures seront ensuite sélectionnées. Ce dispositif d'accompagnement des ménages est mis en œuvre dans le cadre du Plan Climat Territorial du Pays de la Lys romane et du Plan Climat Régional.

### ▶ Renseignements : Franck Lainé, 03 21 54 60 70

### ▶ Octobre rose, quelques chiffres

Courant octobre 2009, la CAL a relayé, pour la première fois, la campagne nationale de prévention du cancer du sein et de sensibilisation à son dépistage. Octobre rose en Artois-Lys, ce fut notamment :

- 2 journées de sensibilisation dans les trois supermarchés du territoire
- 2 rando-roses qui ont réuni 180 marcheurs à Saint-Venant et 30 à Ames malgré la pluie
- 1 conférence-débat animée par 3 professionnels à laquelle 80 personnes ont assisté
- 12 volontaires inscrits à la formation de personnes-relais de la prévention du cancer du sein organisée en ce début d'année 2010. Trois places sont encore disponibles.

### ▶ Renseignements : Communauté Artois-Lys, 03 21 54 60 70

< Point Information Jeunesse >



Le Point Information Jeunesse a quitté la rue d'Aire pour le 14 de la rue des Martyrs à Lillers. Au sein de l'espace jeunesse intercommunal, Frédéric Bacquet accueille, informe, accompagne les jeunes dans leur recherche de formation, d'emploi, de logement... Le responsable du PIJ les aide également à monter et à finaliser leurs projets (CV, lettre de motivation, action humanitaire...). Les jeunes peuvent aussi s'y documenter sur tous les sujets qui les concernent directement : enseignement, métiers et formation continue, emploi, vie pratique et quotidienne, santé, logement, loisirs, culture, sports et vacances, Europe et pays étrangers. Également à leur disposition: un espace multimédia et Internet ainsi qu'un photocopieur, un fax et un téléphone. Les idées prennent vie au PIJ !

**Infos pratiques :**  
L'espace jeunesse d'Artois-Lys et le Point Information Jeunesse (PIJ) accueillent le public aux jours et horaires suivants :

- Mardi de 10h à 12h30 et de 14h à 18h
- Mercredi de 10h à 12h30 et de 14h à 19h
- Jeudi de 14h à 18h
- Vendredi de 10h à 12h30 et de 14h à 19h
- Samedi de 10h à 12h30 et de 14h à 18h

**Contact : Espace jeunesse d'Artois-Lys, 03 21 54 72 80**  
saj@cc-artois-lys.fr

Jeunesse

# Un accueil toute l'année !

Grâce à son tout nouveau bâtiment de la rue des Martyrs à Lillers, le Service Animation Jeunesse d'Artois-Lys propose des animations de proximité tout au long de l'année.



• Ils s'approprient leur nouvel espace et l'ont même décoré à l'occasion des fêtes de fin d'année.

Plus besoin d'attendre les vacances pour profiter des animations du CAJ ! Depuis l'ouverture, en octobre dernier, de l'Espace jeunesse Intercommunal, le CAJ fonctionne également en période scolaire. Les jeunes de 12 à 18 ans vivant sur le territoire d'Artois-Lys peuvent ainsi profiter à leur gré d'ateliers

sportifs, artistiques, multimédias... les mardis et vendredis de 17h à 19h ainsi que les mercredis et samedis toute la journée (9h-12h30 / 13h30-19h). Grâce à ces temps d'échange pendant la semaine, ils ont tout le loisir de développer des projets qui leur tiennent à cœur (ex : un jeu de société, un calendrier,

une fresque...), et de préparer les activités des vacances scolaires avec Pascal et Gabriel, leurs animateurs permanents.

**Contact : Espace jeunesse d'Artois-Lys, 14, rue des Martyrs à Lillers, 03 21 54 72 80**  
saj@cc-artois-lys.fr

Chiffres clés

## • CAJ d'hiver

Du lundi 8 au vendredi 19 février, le Centre Animation Jeunesse accueille les jeunes de 12 à 18 ans de 9h30 à 12h et de 13h30 à 18h. Au programme de ces vacances : activités sportives et artistiques, ateliers nature "autour des mares", tournoi de foot en salle et sortie à Euro Disney.

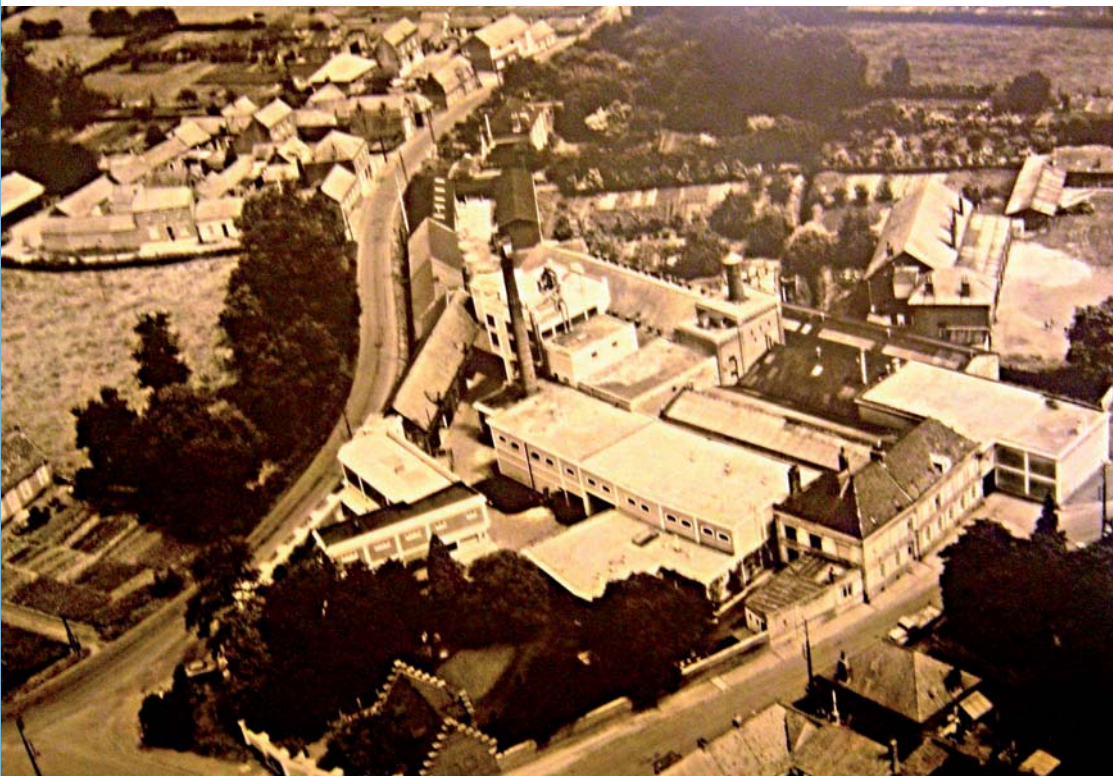
**Rens./ Insc. : Espace jeunesse d'Artois-Lys, 03 21 54 72 80**  
saj@cc-artois-lys.fr

## • Pass'jeunes

D'une valeur de 24 € pour l'année, le Pass'jeunes donne gratuitement accès à tous les loisirs proposés par le CAJ. Il permet également à son détenteur de disposer des informations (activités, sorties organisées...) en avant-première et de bénéficier de tarifs avantageux sur les sorties et les séjours.

Histoire

# La fabuleuse aventure des brasseries d'Allouagne



► Situé au cœur d'Allouagne et propriété de la commune, le site de l'ancienne brasserie des Houillères devrait profiter d'une ambitieuse réhabilitation.

Impressionnante remontée du temps, le GRHA a retracé cinq siècles de l'activité brassicole de la commune ! À son origine (nous sommes en 1539), Jean, seigneur d'Allouagne, autorisa un nouveau moulin "à usage de battre huile et à moudre grains à brasser". Situé dans le quartier du marais, il fonctionna jusqu'au tournant des XIX<sup>ème</sup> et XX<sup>ème</sup> siècles. L'existence d'une brasserie est confirmée en 1628. Elle connut plusieurs propriétaires et fut transmise sous les noms de brasserie Duquesne, puis Duquesne et Vandermersch, et enfin Brasserie des Houillères. Au début du XX<sup>ème</sup> siècle, Allouagne comptait trois brasseries en activité ! Celle des Houillères, la plus importante du Béthunois et du Lillérois, diversifia fortement son activité

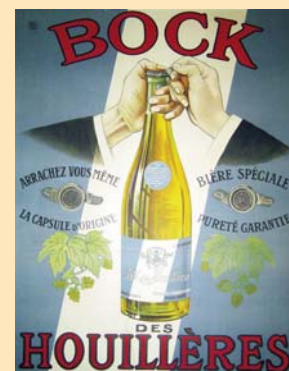
dans les années 1970 : fabrication de bière, négoce de vins, d'alcools et de boissons non alcoolisées, embouteillage d'eau de source. Rachetée par un groupe étranger, elle ferma définitivement en 1987. En subsiste une friche, dont la reconversion est en projet.

## Albums de famille numérisés

Grâce au recueil de documents et de la mémoire des plus anciens habitants, les curieux du passé d'Allouagne et de ses environs ont exploré de nombreux sujets. Regroupés au sein du GRHA, leur objectif est de transmettre cette richesse aux générations actuelles et futures. L'association distribue ainsi dans les boîtes aux lettres de la commune un bulletin

annuel et édite des ouvrages : "Nous réalisons aussi des expositions. En mars dernier, nous avons ouvert toutes nos archives au public pour fêter nos 25 ans d'existence", se félicite Michel Poiriez, président de l'association créée par le docteur Gilles Caly. Pour compléter leur travail de fourmi, les membres du GRHA se tournent également vers les habitants : "Ils peuvent nous remettre leurs documents en toute confiance ! C'est le meilleur moyen de les préserver, car hélas, beaucoup se perdent, par exemple lors d'un déménagement". Grâce aux technologies numériques, l'association conserve ainsi photos sorties des albums de famille, cartes postales ou papiers anciens.

Les passionnés du groupe de recherche historique d'Allouagne (GRHA) explorent toutes les facettes du passé de la commune. Et ils ont plus d'une histoire à raconter !



## Cinq associations d'histoire sur notre territoire

► **ARHAM Lys – Artois – Flandre** (association de recherches historiques et archéologiques militaires)  
Président : Dominique Faivre  
BP 32, 62350 Saint-Venant  
arham@wanadoo.fr  
<http://monsieur.wanadoo.fr/arham>

► **GRHA (Groupe de Recherches Historiques d'Allouagne)**  
Président : Michel Poiriez  
Mairie d'Allouagne  
BP 17, 62157 Allouagne  
am.poiriez@wanadoo.fr  
<http://monsieur.wanadoo.fr/grha>

► **GHB (Groupe Historique de Busnes)**  
Président : Franck Hannebicq  
1341 Rue de La Brasserie  
62350 Robecq  
f.hannebicq@voila.fr  
<http://grhb.free.fr/>

► **Club d'histoire de Lillers**  
Président : Daniel François  
27, rue d'amettes  
62550 NEDON  
Tel. 03 21 41 77 66

► **Les amis du vieux Robecq**  
Président : Daniel Flajollet  
rue de la Brasserie  
62350 Robecq.



Retransmissions  
en direct  
sur grand écran



## Ma femme est folle

Une pièce de Jean Barbier  
avec Steevy Boulay, Sonia Dubois,  
Indra...

**Mardi 2 février à 20h15**  
Salle des Fêtes de Burbure  
et de Saint-Venant

## Âge tendre et tête de bois

Grande soirée musicale autour de  
Sheila, retrouvez Fabienne Thibault  
ainsi que beaucoup d'autres artistes...

**Vendredi 19 mars à 20h15**  
Se renseigner sur  
[www.cc-artois-lys.fr](http://www.cc-artois-lys.fr)

Entrée : 1,50 €

Rens. / Insc. : Communauté Artois-Lys, 03 21 54 60 70

Chaque mois, assistez à la projection d'un grand évènement ! Pour connaître les prochaines séances de "Ciel Écran", rendez-vous sur le site de la CAL : [www.cc-artois-lys.fr](http://www.cc-artois-lys.fr)